



УСТАНОВКА ПО MARATL

вер. 5.0.1

РУКОВОДСТВО ПОЛЬЗОВАТЕЛЯ
вер. 1.5

МОСКВА
8-495-783-5959

РОССИЯ
8-800-200-0059

ФАКС
8-495-926-4619

WEB
WWW.QIWI.RU

СОДЕРЖАНИЕ

1.	ВВЕДЕНИЕ.....	3
2.	СИСТЕМНЫЕ ТРЕБОВАНИЯ.....	4
3.	УСТАНОВКА ПО MARATL	5
4.	ПЕРВОНАЧАЛЬНАЯ НАСТРОЙКА.....	12
4.1.	РЕЖИМ АВТОМАТИЧЕСКОГО ВКЛЮЧЕНИЯ АВТОМАТА	12
4.2.	РЕЖИМ АВТОМАТИЧЕСКОГО ЗАПУСКА ПО MARATL.....	12
5.	ПЕРЕХОД В СЕРВИСНЫЙ РЕЖИМ.....	13
	СПИСОК РИСУНКОВ	16

1. ВВЕДЕНИЕ

Документ является руководством по установке и первоначальной настройке ПО *Marat!*. Кроме того, в документе описан процесс перехода в [сервисный режим АСО](#).

2. СИСТЕМНЫЕ ТРЕБОВАНИЯ

Минимальные системные требования к автомату самообслуживания описаны в документе "[Системные требования к АСО \(минимальная конфигурация\)](#)".

Проверить доступность процессингового центра КИВИ можно следующим образом:

1. Откройте в автомате окно браузера *Internet Explorer*.
2. Перейдите по ссылке <http://service1.osmp.ru/term2/xml.jsp>. При этом браузер должен показать страницу со строчками по образцу:

```
«Use method POST!  
Uptime: XXXX min  
common – 3.124.0~60»
```

Наличие этой страницы указывает на то, что доступ в сеть из автомата настроен корректно.

3. УСТАНОВКА ПО MARATL

Для установки ПО *MaratI* вам необходимо:

- [Сохранить файлы ПО *MaratI* на АСО](#)
- [Установить ПО *MaratI*](#)

ШАГ 1. Сохраните файлы ПО MaratI на АСО

Получить файлы ПО *MaratI* можно с помощью любого компьютера, подключенного к сети Интернет:

1. Откройте папку **Мой компьютер**.
2. В поле **Адрес** введите <ftp://update1.osmp.ru/>
3. Загрузите файл *maratl.exe* и сохраните его (например, на флеш-диске) для последующего переноса на АСО.

СОВЕТ



Вы также можете скачать папку *site* (файлы интерфейса), в противном случае она будет закачана автоматически после установки ПО. При медленном подключении данный процесс может занять несколько часов.

На автомате самообслуживания:

1. На локальном диске создайте каталог, в котором будет размещено ПО, например, *OSMP*.
2. В созданный каталог скопируйте файл *maratl.exe*.

ПРИМЕЧАНИЕ



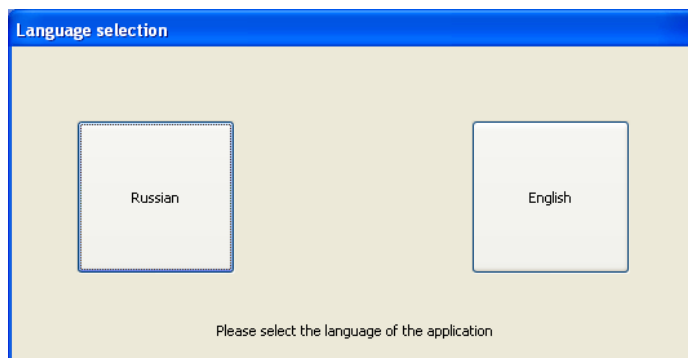
Если вы скачали папку *site*, поместите ее в тот же каталог.

Вы можете перейти к установке ПО *MaratI*.

ШАГ 2. Установите ПО MaratI

1. Для начала процесса установки запустите файл *maratl.exe*.
2. Выберите язык сервисного режима автомата ([Рис. 1](#)).

Рис. 1. Окно выбора языка



3. Укажите параметры авторизации (Рис. 2).

Рис. 2. Диалог «Параметры авторизации»

ВНИМАНИЕ

На данном шаге указываются авторизационные данные терминала и персоны, зарегистрированные в системе КИВИ. Подробнее читайте в документе [Авторизационные данные для ПО Marat!](#)

- **Номер терминала** – ID терминала типа **Автомат самообслуживания**, зарегистрированного в системе КИВИ.

ВНИМАНИЕ

Недопустимо использование одного и того же номера терминала несколькими устройствами. Для каждого автомата регистрируйте в системе новый терминал.

- **Имя пользователя** – логин персоны, от имени которой будут производиться платежи. Персоне должны быть заданы права **Автомат**.
 - **Пароль и Подтверждение пароля** – пароль персоны, от имени которой будут производиться платежи.
4. Установите флаг **Авторизация при помощи одноразового пароля**, если вы хотите использовать одноразовый пароль.

ВНИМАНИЕ

При установке флага вы должны указать в полях **Пароль** и **Подтверждение пароля** одноразовый пароль персоны. Одноразовый пароль генерируется на агентском сайте при создании/редактировании персоны. Авторизационные данные персоны с одноразовым паролем могут использоваться только на одном автомате самообслуживания. Подробнее см. в документе [Авторизационные данные для ПО MaratI](#).

5. После ввода всех данных нажмите кнопку **ОК**.
6. Укажите параметры для входа в сервисный режим автомата ([Рис. 3](#)).

Рис. 3. Окно «Параметры сервисного доступа автомата»

- **Секретный номер телефона** – номер телефона, который позволяет перевести автомат в сервисный режим и попасть в панель настройки. Номер должен соответствовать формату номеров страны установки (для России – 10 цифр).
- **Имя пользователя** – логин пользователя, который будет осуществлять сервисное обслуживание автомата.
- **Пароль и Подтверждение пароля** – пароль пользователя, который будет осуществлять сервисное обслуживание автомата.

ВНИМАНИЕ

Пользователь, под именем которого будет осуществляться сервисное обслуживание автомата, не должен быть зарегистрирован в системе КИВИ. Поэтому, для **Имени пользователя** и **Пароля** вы можете использовать любую комбинацию символов. Регистрировать в КИВИ данного пользователя не нужно.

ПРИМЕЧАНИЕ 

При наличии в системе кардридера возможна авторизация смарт-картой. Чтобы настроить данную опцию, выполните следующие действия:

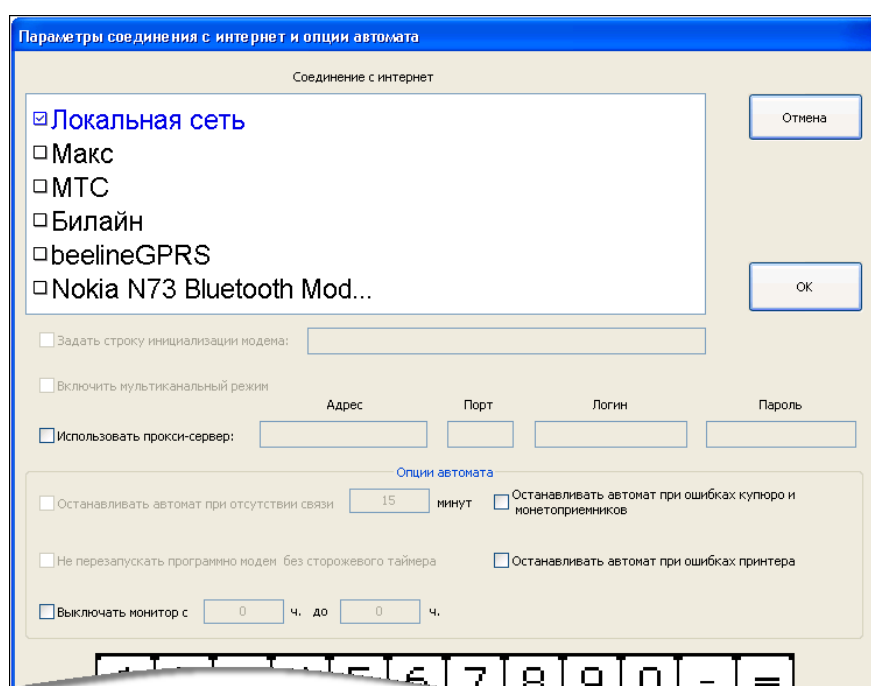
1. Отметьте флаг **Авторизация картой**.
2. Вставьте карту в кардридер.
3. Нажмите кнопку **Прочитать карту**.
4. В поле **ID карты** появится идентификатор карты.
5. После этого, для доступа в **Сервисное меню**, можно использовать смарт-карту.

Для доступа в **Сервисное меню** при помощи смарт-карты, вставьте смарт-карту в кардридер. При этом автоматически произойдет авторизация.

7. После ввода всех данных нажмите кнопку **ОК**.

При этом будет открыто окно **Параметры соединения с интернет и опции автомата** (Рис. 4).

Рис. 4. Окно «Параметры соединения с интернет и опции автомата»



8. В данном окне укажите параметры связи автомата с Интернет и системой КИВИ, а также дополнительные настройки:
 - **Соединение с интернет** – в данном поле флагом отметьте то соединение, через которое автомат будет осуществлять коммуникацию с системой КИВИ.
 - **Задать строку инициализации модема** – позволяет указать нестандартную строку инициализации модема для выбранного соединения.
 - **Включить мультиканальный режим** – включение мультиканального режима для модемов Siemens. Подробнее читайте в документе «[GSM модем](#)».

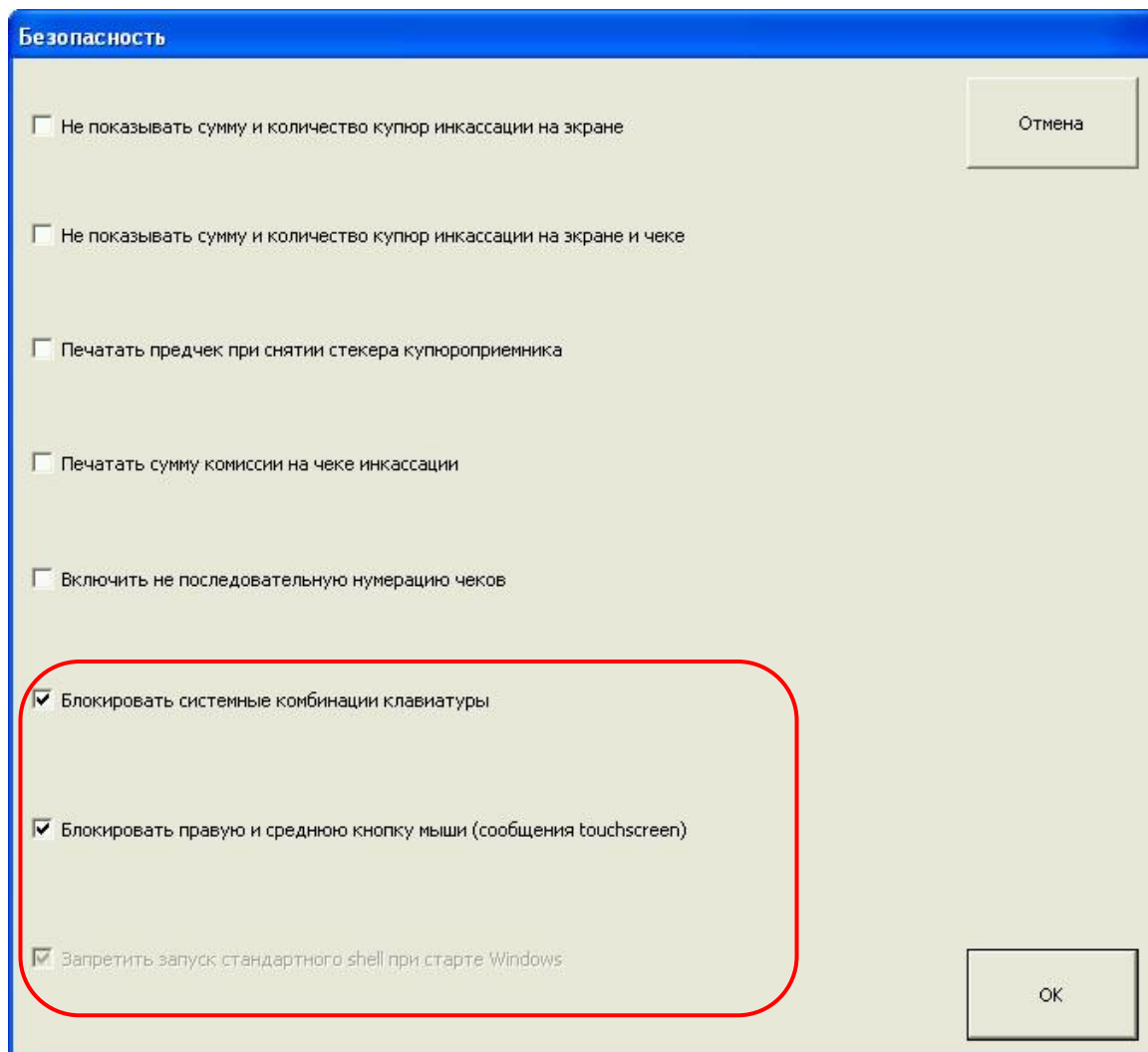
- **Использовать прокси-сервер** – включение работы через прокси-сервер (проху) для подключения по локальной сети. Укажите **адрес** сервера, **порт**, через который осуществляется доступ, **логин** и **пароль** для доступа (если требуется).

ПРИМЕЧАНИЕ

Начиная с версии 3.34, осуществляется поддержка *CERN-Based Password Protected Proxy*. *CERN-Based Password Protected Proxy* представляет собой HTTP прокси-сервер с поддержкой протокола FTP.

- **Опции автомата** – панель дополнительных опций автомата:
 - ⊕ **Останавливать автомат при отсутствии связи** – данный флаг позволяет прекратить прием платежей при отсутствии связи с автоматом в течение указанного периода времени (по умолчанию, 15 минут).
 - ⊕ **Не перезапускать программно модем в случае отсутствия сторожевого таймера** – отметьте флаг, чтобы отключить опцию программной перезагрузки модема в случае отсутствия сторожевого таймера.
 - ⊕ **Останавливать автомат при ошибках купюро- и монетоприемников** – данный флаг позволяет прекратить прием платежей при обнаружении каких-либо проблем в работе купюроприемника или монетоприемника.
 - ⊕ **Останавливать автомат при ошибках принтера** – данный флаг позволяет прекратить прием платежей при обнаружении каких-либо проблем в работе принтера чеков. При снятом флаге автомат будет продолжать принимать платежи.
 - ⊕ **Выключать монитор с .. ч. до .. ч.** – данный флаг позволяет выключить монитор автомата на определенный период времени.
9. После настройки всех параметров соединения с Интернет и дополнительных опций нажмите кнопку **ОК**. Отобразится окно настройки параметров безопасности автомата ([Рис. 5](#)).

Рис. 5. Диалог «Безопасность» (выделены настройки по умолчанию)



Задайте необходимые параметры безопасности:

- **Не показывать сумму и количество купюр инкассации на экране** – запрет отображения на экране суммы и количества купюр при инкассации.
- **Не показывать сумму и количество купюр инкассации на экране и чеке** – запрет отображения суммы и количества купюр на чеках инкассаций в открытом виде. В данном случае у инкассатора также отсутствует возможность видеть суммы в Сервисном меню и меню инкассации.
- **Печатать предчек при снятии стекера купюроприемника** – предчек будет распечатан в момент снятия стекера/кассеты устройства выдачи или при входе в меню ченджеров.
- **Печатать сумму комиссии на чеке инкассации** – включение печати суммы комиссии на чеках инкассаций.
- **Включить не последовательную нумерацию чеков** – включение генерации номеров чеков в случайном порядке, в зависимости от текущего времени.
- **Блокировать системные комбинации клавиатуры** – блокировка системных комбинаций клавиш и вызова диспетчера задач (подробнее см. документ [Безопасность и настройка оповещений](#)).

- **Блокировать правую и среднюю кнопку мыши (сообщения touchscreen)** – позволяет заблокировать вызов контекстных меню посредством блокировки сообщений от сенсорного экрана, эмулирующих нажатие правой кнопки мыши.
- **Запретить запуск стандартного shell при старте Windows** – позволяет установить программу автомата как интерфейс *Windows*, что исключает появление небезопасных элементов стандартного *Explorer* в процессе загрузки операционной системы и возможности доступа к ним во время работы автомата (подробнее см. документ [Безопасность и настройка оповещений](#)). Опция принудительно включена в целях безопасности и изменению не подлежит.

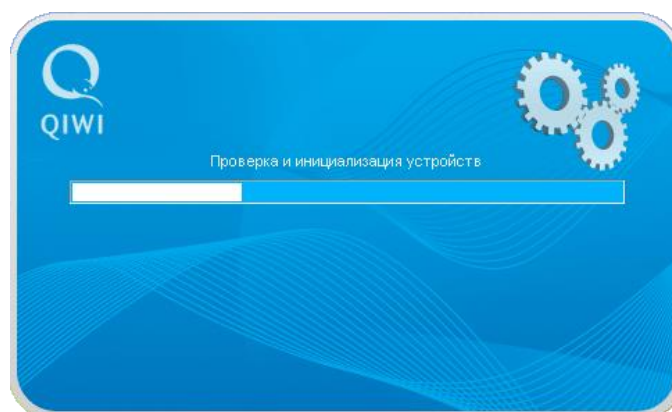
ВНИМАНИЕ

По умолчанию включены опции **Блокировать правую и среднюю кнопку мыши (сообщения touchscreen)** и **Блокировать системные комбинации клавиатуры**.

Опция **Запретить запуск стандартного shell при старте Windows** включена принудительно в целях безопасности и изменению не подлежит.

После настройки параметров безопасности нажмите кнопку **ОК**. ПО *MaratI* выполнит поиск установленного оборудования ([Рис. 6](#)).

Рис. 6. Проверка устройств



Автомат самообслуживания перейдет в режим приема платежей.

ВНИМАНИЕ

Если в автомат не загружены файлы интерфейса, автомат скачивает их автоматически с сервера КИВИ. Данный процесс может занять продолжительное время (при использовании GPRS соединения), при этом на экране будет показано сообщение:

«Извините, автомат временно не работает».

В рабочем режиме появление данной записи может означать, что в работе автомата возникли проблемы. Подробнее о возможных проблемах читайте в документе [«Решение проблем»](#).

4. ПЕРВОНАЧАЛЬНАЯ НАСТРОЙКА

4.1. Режим автоматического включения автомата

Для того чтобы настроить автоматическое включение автомата после сбоев электричества в сети, вам необходимо включить соответствующую опцию в *BIOS* автомата. Для этого:

1. До запуска системы, нажмите клавишу **DEL**, чтобы открыть окно настройки *BIOS*.
2. Выберите пункт **Power Management Setup** и нажмите клавишу **Enter**.
Вы попадете на экран настройки параметров питания.
3. На экране выберите пункт **Power On After Power Fail** или **Power State Resume Control** и нажмите клавишу **Enter**.
Откроется список возможных значений.
4. Выберите пункт **Always On** и нажмите клавишу **Enter**.
5. Для того чтобы сохранить внесенные изменения, нажмите клавишу **F10**.

4.2. Режим автоматического запуска ПО Maratl

После первого запуска ПО *Maratl* приложение будет автоматически запускаться после каждого включения/перезагрузки АСО.

Для разового включения АСО без автоматической загрузки приложения выполните следующие действия:

1. Откройте редактор реестра Windows.
2. В подразделе `HKLM\SOFTWARE\Microsoft\Windows NT\CurrentVersion\Winlogon` измените значение ключа `Shell` на `explorer.exe`.

При следующей загрузке приложения это изменение будет отменено, ПО вновь будет загружаться автоматически после включения АСО.

ПРИМЕЧАНИЕ



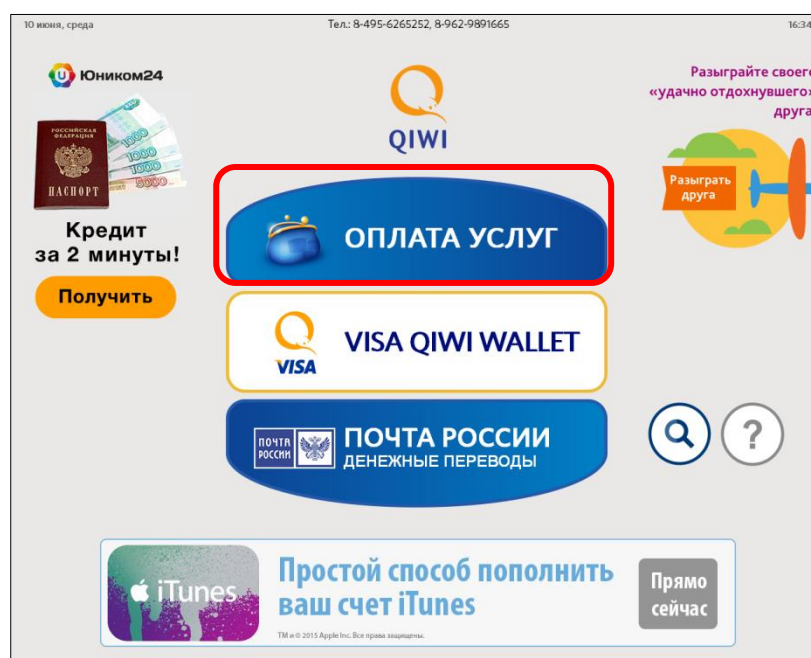
Подробные инструкции по работе с реестром Windows смотрите [на сайте Microsoft](#).

5. ПЕРЕХОД В СЕРВИСНЫЙ РЕЖИМ

Для того чтобы перейти в режим сервисного обслуживания автомата, выполните следующее:

1. В рабочем режиме нажмите кнопку **Оплата услуг** на основной странице автомата ([Рис. 7](#)).

Рис. 7. Основная страница



2. Нажмите кнопку **Сотовая связь** ([Рис. 8](#)).

Рис. 8. Выбор оператора

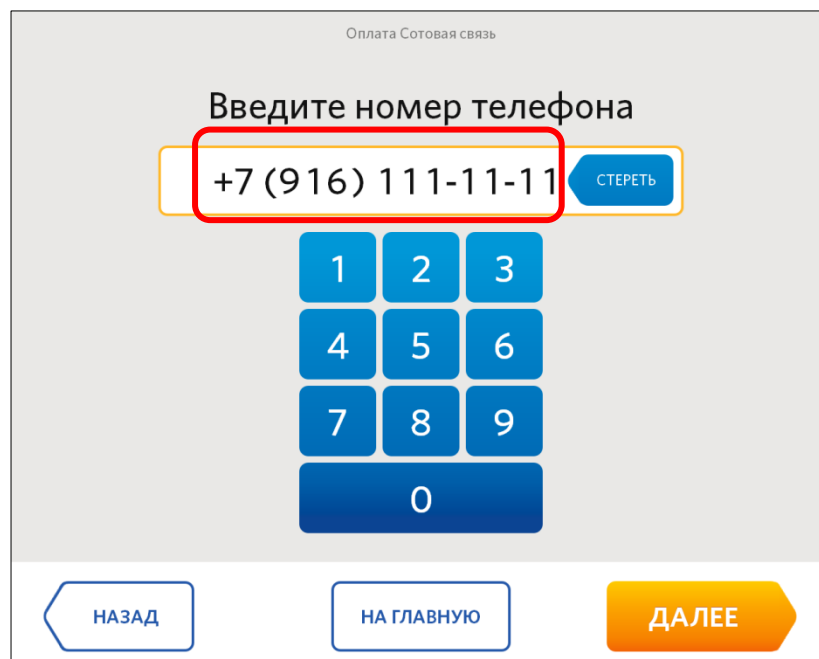


3. Введите секретный номер телефона и нажмите кнопку **Вперед** (Рис. 9).

ПРИМЕЧАНИЕ

Секретный номер телефона должен соответствовать номеру, указанному при установке ПО *Marat!* (см. Рис. 3).

Рис. 9. Ввод номера для перехода в сервисный режим



Оплата Сотовая связь

Введите номер телефона

+7 (916) 111-11-11 СТЕРЕТЬ

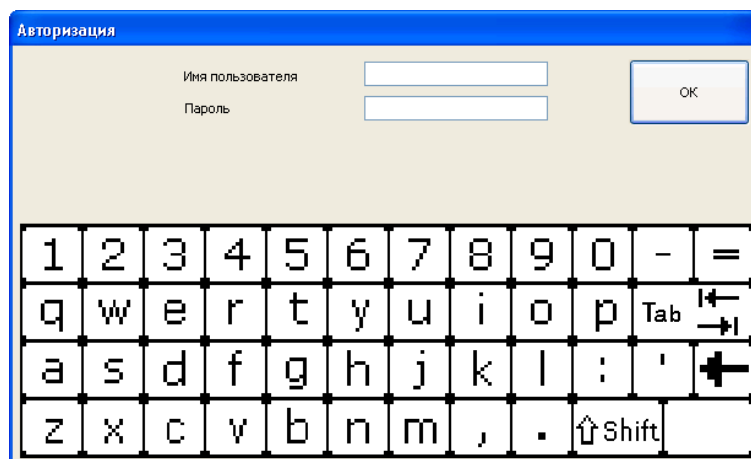
1 2 3
4 5 6
7 8 9
0

СТЕРЕТЬ

НАЗАД НА ГЛАВНУЮ ДАЛЕЕ

Вам будет предложено пройти авторизацию.

Рис. 10. Диалог «Авторизация»



Авторизация

Имя пользователя

Пароль

OK

1 2 3 4 5 6 7 8 9 0 - =
q w e r t y u i o p Tab ← →
a s d f g h j k l ; ' +
z x c v b n m , . ↑ Shift

4. Введите **Имя пользователя** и **Пароль**, которые вы задали в параметрах сервисного доступа (см. [Рис. 3](#)).

Вы перейдете в сервисный режим автомата самообслуживания.

СПИСОК РИСУНКОВ

Рис. 1. Окно выбора языка	6
Рис. 2. Диалог «Параметры авторизации»	6
Рис. 3. Окно «Параметры сервисного доступа автомата»	7
Рис. 4. Окно «Параметры соединения с интернет и опции автомата»	8
Рис. 5. Диалог «Безопасность» (выделены настройки по умолчанию).....	10
Рис. 6. Проверка устройств	11
Рис. 7. Основная страница	13
Рис. 8. Выбор оператора	14
Рис. 9. Ввод номера для перехода в сервисный режим	15
Рис. 10. Диалог «Авторизация»	15