



# ИЗМЕНЕНИЕ ПАРАМЕТРОВ АВТОРИЗАЦИИ

вер. 5.0.1

РУКОВОДСТВО ПОЛЬЗОВАТЕЛЯ  
вер. 1.2

МОСКВА  
8-495-783-5959

РОССИЯ  
8-800-200-0059

ФАКС  
8-495-926-4619

WEB  
[WWW.QIWI.RU](http://WWW.QIWI.RU)

## СОДЕРЖАНИЕ

---

1.	ВВЕДЕНИЕ.....	3
2.	ИЗМЕНЕНИЕ ПАРАМЕТРОВ АВТОРИЗАЦИИ В СИСТЕМЕ КИВИ .....	4
3.	ИЗМЕНЕНИЕ ПАРАМЕТРОВ ВХОДА В СЕРВИСНОЕ МЕНЮ .....	7
4.	УСТАНОВКА ПАРАМЕТРОВ ВХОДА В СЕРВИСНОЕ МЕНЮ НА САЙТЕ AGENT.QIWI.COM .....	9
	СПИСОК РИСУНКОВ .....	11

## 1. ВВЕДЕНИЕ

В документе приведены следующие инструкции:

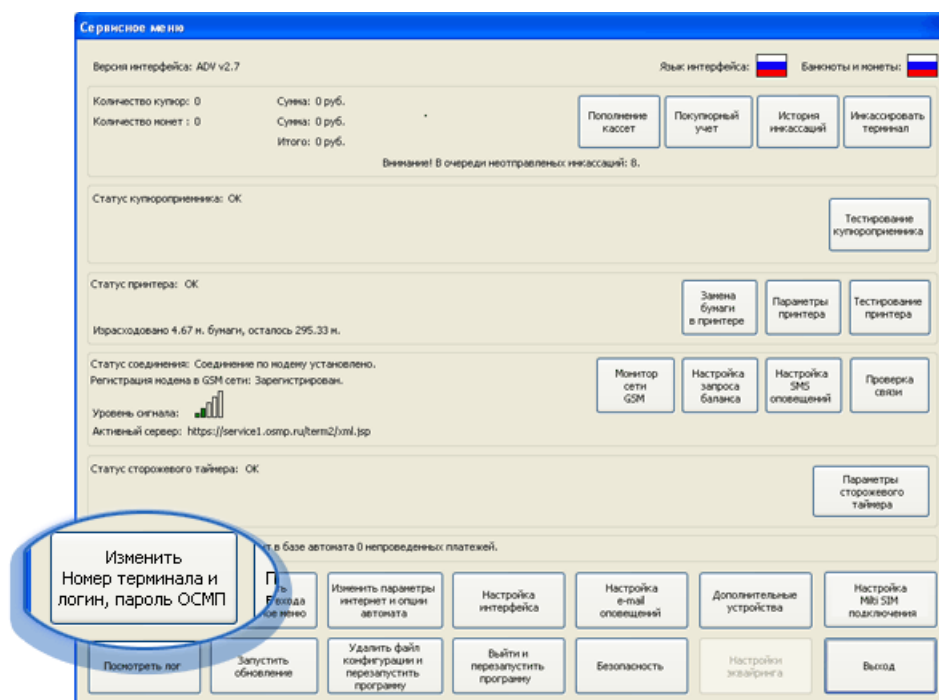
- [Изменение параметров авторизации АСО в системе КИВИ](#)
- [Изменение параметров входа в сервисное меню](#)
- [Установка параметров входа в сервисное меню на сайте agent.qiwi.com](#)

## 2. ИЗМЕНЕНИЕ ПАРАМЕТРОВ АВТОРИЗАЦИИ В СИСТЕМЕ КИВИ

Для изменения параметров авторизации в системе КИВИ выполните следующее:

1. В сервисном меню нажмите кнопку **Изменить Номер терминала и логин, пароль** ([Рис. 1](#)).

Рис. 1. Кнопка «Изменить Номер терминала и логин, пароль»



2. Задайте параметры авторизации в окне **Параметры авторизации** ([Рис. 2](#)).

Рис. 2. Диалог «Параметры авторизации»

**Параметры авторизации КИВИ**

Номер терминала

Имя пользователя

Пароль

Подтверждение пароля

Введите номер терминала, имя пользователя и пароль доступа системы КИВИ

Авторизация при помощи одноразового пароля.

Отмена

ОК

1	2	3	4	5	6	7	8	9	0	-	=
q	w	e	r	t	y	u	i	o	p	Tab	←→
a	s	d	f	g	h	j	k	l	:	'	↕
z	x	c	v	b	n	m	,	.	↑	Shift	

**ВНИМАНИЕ**

На данном шаге указываются авторизационные данные терминала и персоны, зарегистрированные в системе КИВИ. Подробнее читайте в документе [Авторизационные данные для АСО](#).

- **Номер терминала** – идентификатор терминала в системе КИВИ.

**ВНИМАНИЕ**

Недопустимо использование одного и того же номера терминала несколькими устройствами. Для каждого автомата регистрируйте в системе новый терминал.

- **Имя пользователя** – логин персоны, от имени которого будут производиться платежи.
  - **Пароль и Подтверждение пароля** – пароль персоны, от имени которой будут производиться платежи.
3. Установите флаг **Авторизация при помощи одноразового пароля**, если вы хотите использовать одноразовый пароль.

**ВНИМАНИЕ**

При установке флага вы должны указать в полях **Пароль** и **Подтверждение пароля** одноразовый пароль персоны. Одноразовый пароль генерируется на агентском сайте при создании/редактировании персоны. Авторизационные данные персоны с одноразовым паролем могут использоваться только на одном автомате самообслуживания. Подробнее см. в документе [Авторизационные данные для АСО](#).

4. Нажмите кнопку **OK**.
5. Для того чтобы изменения вступили в силу, выйдите из сервисного меню.

### 3. ИЗМЕНЕНИЕ ПАРАМЕТРОВ ВХОДА В СЕРВИСНОЕ МЕНЮ

#### ПРИМЕЧАНИЕ



Если вы забыли параметры входа в сервисный режим (номер телефона для входа в сервисный режим, логин и пароль пользователя), необходимо повторить настройку автомата. Для этого:

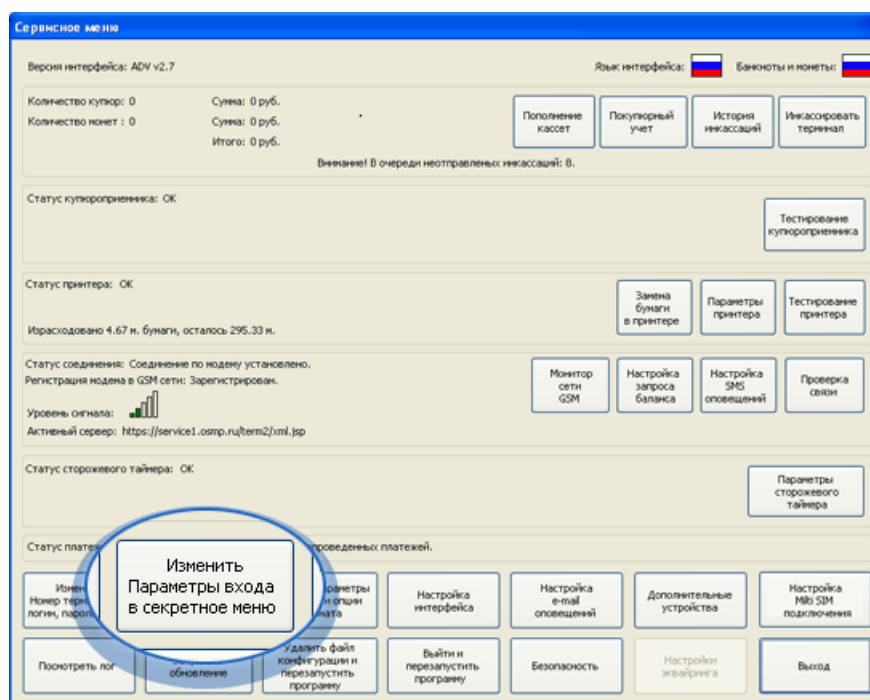
1. Подключите к автомату клавиатуру.
2. Нажмите комбинацию клавиш **ALT+F4** для того, чтобы закрыть приложение.
3. Удалите папку config.

После этого запустите файл marat1.exe для того, чтобы повторно настроить автомат (подробнее о настройке автомата читайте в документе «[Установка ПО автомата самообслуживания](#)»).

Для изменения параметров входа в сервисное меню выполните следующее:

1. В сервисном меню нажмите кнопку **Изменить параметры входа в секретное меню** ([Рис. 3](#)).

Рис. 3. Кнопка «Изменить Параметры входа в секретное меню»



2. Задайте параметры авторизации в окне **Параметры сервисного доступа автомата** ([Рис. 4](#)).

Рис. 4. Диалог «Параметры сервисного доступа автомата»

Параметры сервисного доступа автомата

Секретный номер телефона

Имя пользователя

Пароль

Подтверждение пароля

Введите секретный номер, имя пользователя и пароль для доступа в сервисное меню автомата

Авторизация картой ID карты

Опция недоступна, т.к. в системе отсутствует кардридер.

Отмена

ОК

Прочитать карту

1	2	3	4	5	6	7	8	9	0	-	=
q	w	e	r	t	y	u	i	o	p	Tab	←
a	s	d	f	g	h	j	k	l	:	'	→
z	x	c	v	b	n	m	,	.	↑	Shift	

- **Секретный номер телефона** – номер телефона, который позволяет перевести автомат в сервисный режим и попасть в панель настройки.
- **Имя пользователя** – логин пользователя, который будет осуществлять сервисное обслуживание автомата.
- **Пароль** – пароль пользователя, который будет осуществлять сервисное обслуживание автомата.
- **Подтверждение пароля** – в данное поле необходимо повторно ввести пароль пользователя для подтверждения его корректности.

**ВНИМАНИЕ**

Пользователь, под именем которого будет осуществляться сервисное обслуживание автомата, не должен быть зарегистрирован в системе КИВИ. Поэтому для **Имени пользователя** и **Пароля** вы можете использовать любую комбинацию символов. Регистрировать в КИВИ данного пользователя не нужно.

3. Нажмите кнопку **ОК**.

При следующей авторизации в сервисном меню вам будет необходимо указать измененные параметры.



## 4. УСТАНОВКА ПАРАМЕТРОВ ВХОДА В СЕРВИСНОЕ МЕНЮ НА САЙТЕ AGENT.QIWI.COM

Параметры для авторизации в сервисном меню терминала можно указать напрямую с сайта [agent.qiwi.com](http://agent.qiwi.com). Данная функциональность доступна пользователям с правами главного менеджера.

Для изменения параметров входа в сервисное меню выполните следующее:

1. На сайте [agent.qiwi.com](http://agent.qiwi.com) выберите пункт меню **Справочники→Терминалы**.
2. Выполните поиск терминала в справочнике терминалов и выберите требуемый АСО.
3. Откройте вкладку **Автомат** и задайте параметры авторизации в разделе **Авторизационные данные сервисного меню АСО** (Рис. 4).

Рис. 5. Задание параметров входа в сервисное меню с сайта [agent.qiwi.com](http://agent.qiwi.com)

Авторизационные данные сервисного меню АСО	
Задавать пароль к сервисному меню АСО с сайта	<input checked="" type="checkbox"/>
Логин для сервисного меню	mik
Пароль	••••••
Подтверждение пароля	••••••
Секретный телефонный номер	9161111111
<a href="#">+ создать</a>	<a href="#">сохранить</a> <a href="#">закрыть панель</a>

- 3.1. Установите флаг **Задавать пароль к сервисному меню АСО**.
- 3.2. Введите данные в следующие поля (доступны для редактирования после установки флага):
  - **Логин для сервисного меню** – логин пользователя, который будет осуществлять сервисное обслуживание автомата.
  - **Пароль** – пароль пользователя, который будет осуществлять сервисное обслуживание автомата.
  - **Подтверждение пароля** – в данное поле необходимо повторно ввести пароль пользователя для подтверждения его корректности.

### ВНИМАНИЕ



Пользователь, под именем которого будет осуществляться сервисное обслуживание автомата, не должен быть зарегистрирован в системе КИВИ. Поэтому, для **Имени пользователя** и **Пароля** вы можете использовать любую комбинацию символов. Регистрировать в КИВИ данного пользователя не нужно.

- **Секретный телефонный номер** – номер телефона, который позволяет перевести автомат в сервисный режим и попасть в панель настройки.
4. Нажмите кнопку **сохранить** для применения изменений.

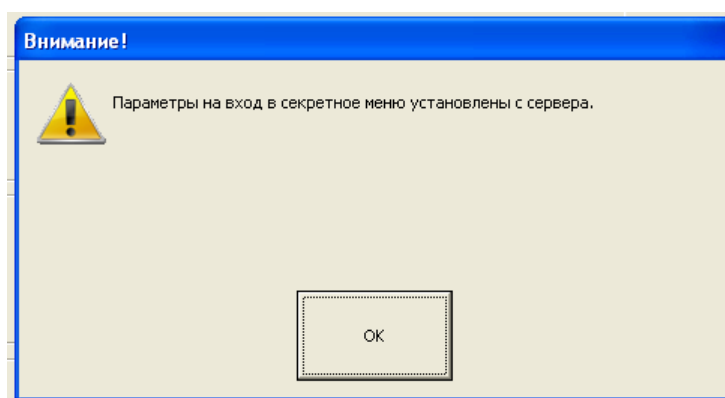
Далее сохраненные авторизационные данные автоматически обновляются на выбранном АСО при следующем подключении к серверу КИВИ. При следующей авторизации в Сервисном меню вам будет необходимо указать заданные на сервере параметры.

**ВНИМАНИЕ**



При нажатии в **Сервисном меню** кнопки **Изменить параметры входа в секретное меню** (Рис. 3) отображается предупреждение (Рис. 6).

Рис. 6. Запрет изменений параметров авторизации Сервисного меню



**ПРИМЕЧАНИЕ**



Для сброса логина и пароля необходимо выключить флаг **Задавать пароль к сервисному меню АСО** в параметрах соответствующего терминала на сайте.

После сохранения изменений при входе в **Сервисное меню** используются логин, пароль и секретный номер, заданные ранее на сайте, но становится доступно их изменение.

## СПИСОК РИСУНКОВ

---

Рис. 1. Кнопка «Изменить Номер терминала и логин, пароль» .....	4
Рис. 2. Диалог «Параметры авторизации» .....	5
Рис. 3. Кнопка «Изменить Параметры входа в секретное меню» .....	7
Рис. 4. Диалог «Параметры сервисного доступа автомата» .....	8
Рис. 5. Задание параметров входа в сервисное меню с сайта agent.qiwi.com .....	9
Рис. 6. Запрет изменений параметров авторизации Сервисного меню .....	10